

## CAMPAÑA DE PREVENCIÓN DE LOS EFECTOS PERJUDICIALES DEL CALOR SOBRE LA SALUD

### Justificación:

En el verano del año 2003 hubo en Europa un incremento de las temperaturas superior a años anteriores y mantenido en el tiempo, conocido como “ola de calor”, ello hizo que se produjera un aumento de la mortalidad y la morbilidad esperada, situación que se hizo más relevante en Francia. Hasta ese momento el calor no se encontraba entre los objetivos prioritarios de los servicios de salud pública.

En el año 2004 las Instituciones Sanitarias inician campañas de prevención de la “ola de calor”. Así el Ministerio de Sanidad y Consumo desarrolla un “Plan de acciones preventivas contra los efectos del exceso de temperaturas sobre la salud” con un protocolo de actuación dirigido a los profesionales sanitarios. La Dirección General de Salud Pública, Alimentación y Consumo de la Comunidad de Madrid, con el “Plan de respuesta ante los riesgos de una ola de calor”, informa a través de su página Web del Sistema de Alerta y unos días antes de que se produzca el fenómeno, pudiendo establecer las previsiones hasta en 10 días (nivel de riesgo: **0 normalidad, 1 precaución y 2 alto riesgo**).

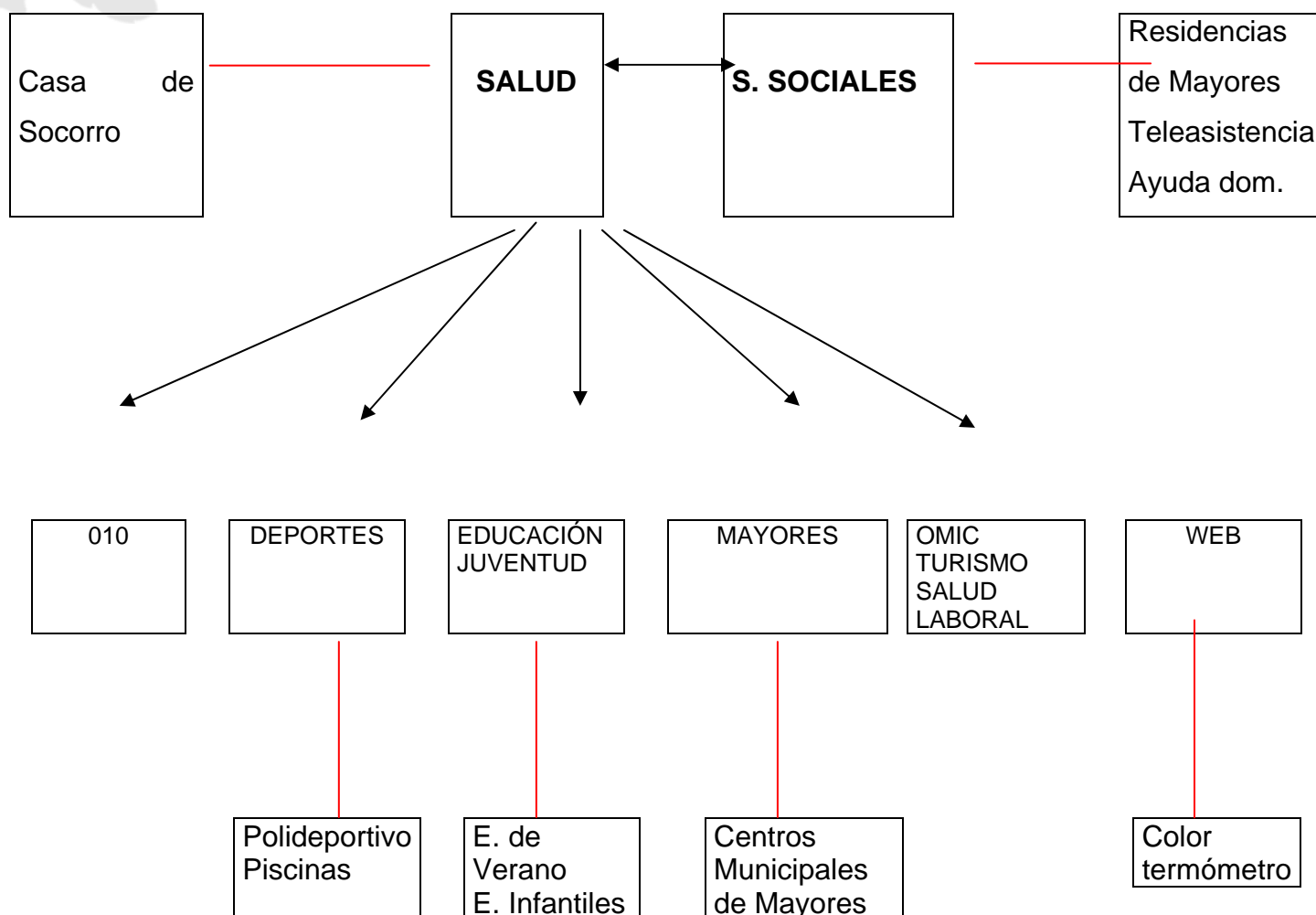
Tomando como referencia este “Sistema de Alerta”, La Unidad de Promoción de Salud pone en marcha en nuestra ciudad, en el año 2004, la “Campaña de Prevención de los Efectos del Calor sobre la Salud”, intentando mejorar la coordinación de los Servicios Municipales y con ello, difundir a la población



(susceptible y no susceptible) el nivel de alerta diario, estableciendo acciones a seguir ante nivel de alerta 1 y 2.

### Metodología:

Establecer un nivel de coordinación con aquellas concejalías responsables de la población más vulnerable frente al calor (Mayores, Educación, Deportes, Juventud e Infancia) así como con aquellos servicios responsables de la información a la población (010, página Web, OMIC, Turismo, Salud laboral), con la finalidad de recordar las medidas a poner en práctica frente a los niveles de riesgo 1 y 2.



En los 5 años de Campaña, hemos ido incorporando servicios no municipales responsables de población susceptible. Es así que en el año 2005 lo hace la miniresidencia (salud mental) y en el año 2007 los campamentos de verano dependientes de la Universidad de Alcalá.

En el año 2008 se valora la incorporación de asociaciones de autoayuda y de vecinos, así como los sindicatos (salud laboral).

### **Población diana:**

La población de Alcalá de Henares: tienen especial interés las personas mayores de 80 años, los niños menores de 5 años, los enfermos crónicos y las personas mayores que viven solas.

### **Objetivos generales:**

Prevenir los efectos perjudiciales para la salud de la elevación excesiva y / o permanente de las temperaturas

Mejorar la coordinación de los servicios municipales que van a intervenir en la Campaña (Salud, Servicios Sociales, Mayores, Educación, Deportes, Turismo, Juventud e Infancia, Salud laboral y Servicio de Información Municipal)

### **Objetivos específicos:**

1. **Informar a la población** de los efectos del calor sobre la salud y las medidas a poner en práctica.
2. **Información de temperaturas** diaria a las diferentes entidades, servicios y a los usuarios a través de la página Web municipal.



3. **Información y acciones** ante nivel de riesgo I y II en aquellos lugares donde se encuentre la población susceptible.
4. **Captación y control de la población de riesgo** y específicamente personas mayores con carencia de redes de apoyo social.

### **Actividades:**

#### **Objetivo específico 1:**

- **Realización de un folleto informativo y cartel:** en el folleto se incide tanto en los efectos del calor sobre la salud como en la conservación de los alimentos en verano y en las medidas en las piscinas. Recordando acciones frente a las personas más susceptibles, como los mayores que viven solos la necesidad del contacto diario con familiares, amigos y vecinos.
- **Difusión de carteles y folletos:** Medios de comunicación, Ayuntamiento, Concejalías que participan en la Campaña, página Web Ayuntamiento, Bibliotecas, Ciudad Deportiva, Centro de Servicios Sociales, Centros Municipales de Mayores, Escuelas Infantiles, Escuelas de Verano, Puntos de información turísticos, Residencias de Personas Mayores (públicas y privadas), Residencias de enfermos crónicos, Servicio de Información Municipal 010, Centros de discapacitados conveniados y privados, asociaciones, sindicatos.

#### **Objetivo específico 2:**

- **Información de temperaturas diarias obtenidas de la página Web de la Comunidad de Madrid a:** Concejalía de Deportes, Concejalía de Mayores, Servicios Sociales Municipales, Concejalía de Educación, Concejalía de Juventud e Infancia, Salud Laboral, Servicio de Información Municipal 010, OMIC, Casa de Socorro, residencias de crónicos, Escuelas de verano, asociaciones, sindicatos y Centro Municipal de Salud.

- **Información de las temperaturas diarias desde la página Web del Ayuntamiento:** termómetro que cambia de color con relación a la alerta.

**Objetivo específico 3:**

- **Informar y recordar actuaciones ante nivel de riesgo 1 y 2 a:**

- Teleasistencia, Ayuda a domicilio
- Centros Municipales de mayores
- Ciudad Deportiva
- Escuela de Verano del Ayuntamiento
- Escuelas de verano de la Universidad
- Escuelas Infantiles
- OMIC
- Casa de Socorro.
- Asociaciones
- Miniresidencia (salud mental)
- Residencias

- **Acciones:**

En todos los casos se debe recordar en un lugar a la vista de los usuarios el nivel de alerta por ola de calor.

- Teleasistencia: Puesta en marcha de contacto directo con la población de riesgo (mayores solos y con deficiente red social).
- Ayuda a domicilio: Supervisión domiciliaria de condiciones para afrontar el calor y medidas que eviten salir del domicilio en horas centrales del día.
- Escuelas infantiles y escuelas de verano: evitar salir a la calle o hacer ejercicio físico en las horas centrales del día, proteger la cabeza del sol y llevar ropa ligera de colores claros.

- Residencias de mayores: hidratación y habitaciones frescas, visitas frecuentes.
- Toda la población: recomendaciones en folleto ilustrativo. Información en su Centro de Salud y si es preciso llamar al 112.

**Objetivo específico 4:**

- **Considerar las solicitudes de Teleasistencia para población de riesgo como prestaciones de atención de emergencia y de alta de urgencia:**  
Gestión del Centro de Servicios Sociales.

---

[www.ayto-alcaladehenares.es](http://www.ayto-alcaladehenares.es)

[www.madrid.org](http://www.madrid.org)

[www.msc.es](http://www.msc.es)